

第二期 三ツ城まちづくり計画

計画期間 2021(令和3)年~2025(令和7)年



(三ツ城古墳)

令和3年5月

三ツ城自治協議会

はじめに

東広島市が推進する「市民協働のまちづくり」のもと、各小学校区単位で発足した三ツ城自治協議会も8年余りが経過しました。三ツ城地区は、東広島市内中心部に位置し、都市化・住宅化で人口増加している西条中央、西条東地区、また下見地区は広島大学という学術の拠点があり、学生街の町として発展しており、市内東西に長細く広範囲な地域となっています。

現在、三ツ城自治協議会には、体育振興・文化・健康・防犯防災の4つの部会、青少年育成委員会・光の宴実行委員会の2の委員会と合わせ、各地域の歴史や地域活動状況を踏まえ、西条中央・西条東・下見の3支部体制で運営しております。発足当初は初の部会も多く、各支部も地域状況が違い、運営に戸惑うこともありましたが、各役員・委員の皆様のご尽力により充実した組織運営ができるまでになってまいりました。特に光の宴実行委員会は、地区内にある史跡「三ツ城古墳」を市民により知っていただく、親しんでいただくために当会主催で「光の宴」というイベントを毎年秋に開催しており、この事業を通して住民の友和・連携がはかられ、三ツ城地区の絆をより一層推し進める事業となっております。

今回三ツ城地区住民の皆様に三ツ城まちづくりに関するアンケート調査を実施させていただきました。三ツ城地区は広報が届きにくい学生、単身者、集合住宅住民が多く、回答数は少なくなりましたが、現在お住まいの住民の皆様の貴重な声として集計分析し、今後のまちづくりの指針として運営に取り入れてまいりたいと考えます。

近年、台風・豪雨、地震等の自然災害の発生も多く、また家庭内においても核家族化・世代交代も進み、市内中心部また団地内においても過疎化・高齢化が進展する地区もあり、年月を追うごとに地域環境は大きく変化しております。

今回第2期三ツ城まちづくり計画を作成するにあたり、三ツ城自治協議会として、「住んでみたい・住んでよかった三ツ城のまち」を目標に、安心・安全で、また、情報が共有され地域の顔が見える運営を行ってまいりますので、地域住民皆様のご支援、ご協力をよろしくお願い申し上げます。

三ツ城地区住民自治協議会準備会
会長 中原 康博

目次

1 地域の概況	
(1) 地域の地図	P.4
(2) 住民自治協議会について	P.5
(3) 人口等	P.5
2 将来目標	P.6
3 行動計画	P.7
4 支部の活動	P.11
参考資料	
(1) アンケート結果	P.15
(2) アンケート	P.20

1 地域の概況

(1) 地域の地図

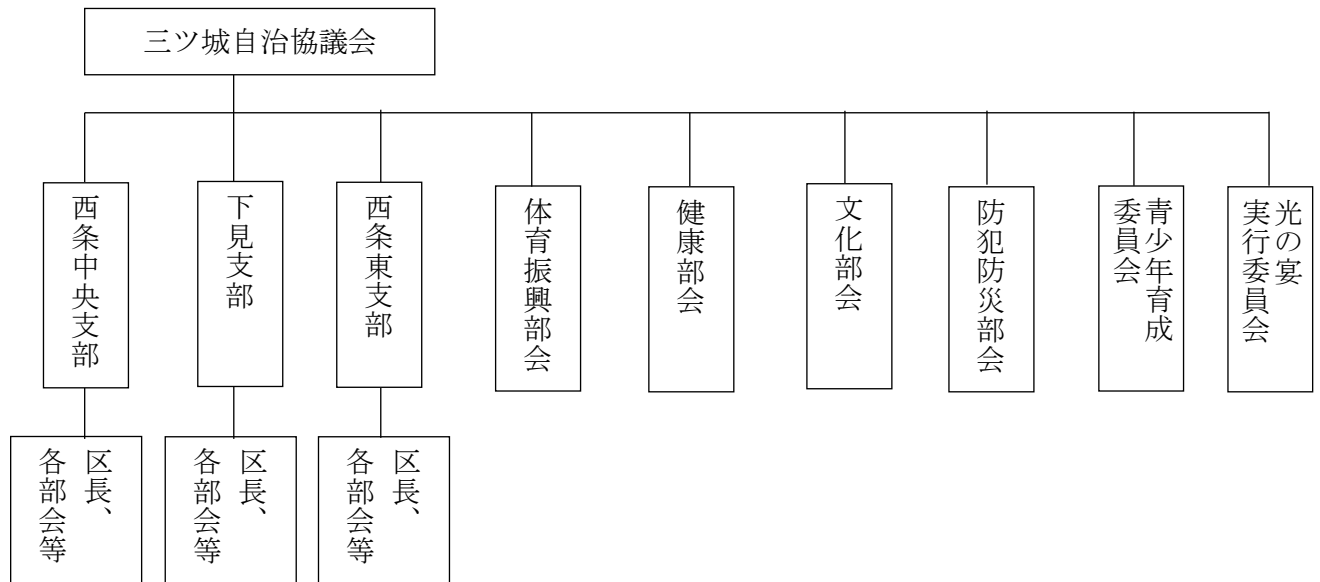
三ツ城小学校区域 区域内には、三ツ城小学校、中央中学校、下見福社会館、広島大学、三ツ城古墳などがあります。この地域の中を、西条中央、下見、西条東の3つの地区にわけて運営しています。



(2) 住民自治協議会について

三ツ城小学校区域をエリアとし、エリア内の自治組織(区・班・自治会・町内会等)を主な構成組織とした、大きな自治組織で、平成25年に設立しました。構成世帯数に応じて市から交付される地域づくり推進交付金が、主な活動資金になっています。エリアが広いので、西条中央支部・下見支部・西条東支部に分かれており、それぞれが行う活動と、全体で行う活動とがあります。

—組織図—



協議会の運営は、規約に基づき、総会(出席する理事は、区長や各支部役員を中心とした約 60 名)で会長や副会長、事業計画や予算を決めています。日々の活動は部会を中心に行われ、月に1回程度開催している役員会(会長、副会長や各支部長出席)において、全体の協議や連絡調整を行っています。

(3) 人口等

人口比率

年少人口(0~14歳)			生産年齢人口(15~64歳)			老年人口(65歳~)			合計		
男	女	計	男	女	計	男	女	計	男	女	計
890	920	1,810	5,144	4,272	9,416	459	563	1,022	6,493	5,755	12,248

人口構造

年少人口	生産年齢人口	老年人口	平均年齢	高齢化の状況
14.8%	76.9%	8.3%	34.7	高齢化社会

世帯数

6842

※住民基本台帳をもとにした数値です。(令和2年5月現在)

市から交付される、地域づくり推進交付金の算定には、住民自治協議会構成世帯数調査(毎年 10 月頃)による構成世帯数が使われます。なお、令和3年度は4,245世帯で算定されています。

2 将来目標

アンケートから見える方向性

三ツ城自治協議会の基本方針である、地域の「繋がり」づくりと「郷土愛」の育成を軸に、「安心」「安全」「あたたか」等の言葉を融合させたテーマを作成

将来目標

共に支え合い安心して暮らせる 古代と未来が出会うまち



3 行動計画

(1) 区域住民の健康と福祉の増進に関すること。

アンケートから見える方向性

地域サロンや健康体操などの参加型行事を、もっと充実させていく必要があり、回覧世帯以外への周知も行っていく必要がある
子どもが遊べる安全な遊び場や集まりが必要

既存の取り組み

担当部会等	既存の取り組み
健康部会	健康造り友の会定期ウォーキング
健康部会	健康造り踊りの会
健康部会	グラウンドゴルフ
健康部会	二神山健康ランド整備

新しい取り組み(★…重点取組、実施年度…○準備、●実施)

担当部会等	新しい取り組み	R3	R4	R5	R6	R7
事務局 (自主)	★福祉部会の立ち上げ	○	●			
福祉部会 (自主)	支部単位での地域サロンの実施		○	●	●	●
福祉部会 (自主)	子育て広場(イベント)の実施			○	●	●

財源…交付金、自主財源(参加費ほか)

(2) 文化・教養の向上及びレクリエーションの実施に関すること。

アンケートから見える方向性

様々な世代や外国人が参加できるように、活動の見直しが必要

既存の取り組み

担当部会等	既存の取り組み
文化部会	盆踊りについて考える(子ども ver.の普及)
文化部会	三ツ城の歴史文化の保存・活用(マップ印刷)
光の宴実行委員会	三ツ城古墳光の宴の開催

新しい取り組み(実施年度…○準備、●実施)

担当部会等	新しい取り組み	R3	R4	R5	R6	R7
文化部会 (自主)	盆踊りの普及促進	○	●	●	●	●
光の宴実行委員会 (自主)	三ツ城古墳光の宴の回覧世帯以外への周知活動の強化	○	●	●	●	●

財源…交付金、自主財源(寄附金ほか)

(3) 生活環境の保持や改善、向上に関すること。

アンケートから見える方向性

自治協議会として全体的な草刈対応を行うため、広く周知し、ボランティアを募って草刈を行う必要がある
黒瀬川の河川敷の清掃を行う必要がある
粗大ごみの収集日について、回覧世帯以外への周知も行っていく必要がある
野犬注意の啓発を行う必要がある

既存の取り組み

担当部会等	既存の取り組み
	本部の活動無し(各支部で実施)

新しい取り組み(★…重点取組、実施年度…○準備、●実施)

担当部会等		新しい取り組み	R3	R4	R5	R6	R7
事務局	(自主)	★環境部会の立ち上げ	○	●			
環境部会	(自主)	草刈・清掃・ごみ拾い活動		○	●	●	●
環境部会	(自主)	粗大ごみの収集日や野犬注意の周知		○	●	●	●

財源…交付金

(4) 青少年の育成に関すること。

アンケートから見える方向性

小学生だけでなく中高生なども参加できるアクティビティ的なイベントの実施が必要
ボール遊びのできる広いグラウンドの設置を要望する必要がある

既存の取り組み

担当部会等	既存の取り組み
体育振興部会	市民スポーツ大会
体育振興部会	スポーツ教室
体育振興部会	校区スポーツ交流会
体育振興部会	さわやかウォークの日
体育振興部会	ウインタースポーツを楽しもう
青少年育成委員会	きらめき星空まつり
青少年育成委員会	親子でふれあい事業
青少年育成委員会	学校支援事業(折り紙・昔遊び)
青少年育成委員会	苗植え・芋ほり
青少年育成委員会	サタデー三ツ城ふれあい DAY(餅つき)

新しい取り組み(実施年度…○準備、●実施)

担当部会等		新しい取り組み	R3	R4	R5	R6	R7
体育振興部会	(協働)	「校区スポーツ交流会」「ウインタースポーツを楽しもう」等の、回覧世帯以外への周知活動の強化	●	●	●	●	●
事務局	(自主)	三ツ城小学校のグラウンドを、夕方や休日に一般に開放してもらうよう要望	●				

財源…交付金、自主財源(参加費ほか)

(5) 防災・防火・防犯に関すること。

アンケートから見える方向性

防犯灯設置にはお金がかかるが、引き続き少しずつでも増やしていく必要がある
歩道や信号の整備を要望していく必要がある
学生の自転車マナー等については、広大と連携して、学生に周知を図っていく必要がある
防災MAP(避難所・避難ルート付き)の見直しと合わせて、ネットや店舗協力など、回覧世帯以外へも伝えていく必要がある
西条中央地区と西条東地区の避難所が必要(下見地区は下見福祉会館が避難所となっている。)

既存の取り組み

担当部会等	既存の取り組み
防犯防災部会	防災勉強会
防犯防災部会	総合防災訓練参加
防犯防災部会	消防出初式参加
防犯防災部会	防犯防災資器材等整備

新しい取り組み(★…重点取組、実施年度…○準備、●実施)

担当部会等		新しい取り組み	R3	R4	R5	R6	R7
防犯防災部会	(自主)	市や県に、防犯灯や歩道・信号の設置を要望	●	●	●	●	●
防犯防災部会	(自主)	広大と連携して、学生の自転車マナー等を啓発	○	●	●	●	●
防犯防災部会	(自主)	防災MAPの見直し、および、ネットや協力店舗への掲示	○	○	●	●	●
防犯防災部会	(協働)	★西条中央地区の避難所として三ツ城小学校(体育館)を活用	○	○	●	●	●
防犯防災部会	(協働)	★西条東地区の避難所として市民協働センターを活用	○	○	●	●	●

財源…交付金

(6) 地域自治活動との連携に関すること。

アンケートから見える方向性

広島大学との連携を強め、お互いにお互いの情報を広めていく活動が必要
広島大学との連携を強め、学生と地域との連携、子ども連れ世帯の施設利用を進めていく必要がある

既存の取り組み

担当部会等	既存の取り組み
事務局	広島大学との連携会議(主に情報交換)
文化部会	三ツ城小学校と連携しての盆踊り(子どもver.)を計画
青少年育成委員会	三ツ城小学校と連携してきらめき星空まつりを実施
青少年育成委員会	三ツ城小学校と連携して学校支援事業(折り紙・昔遊び)を実施
青少年育成委員会	三ツ城小学校、PTAと連携して餅つきを実施

新しい取り組み(実施年度…○準備、●実施)

担当部会等		新しい取り組み	R3	R4	R5	R6	R7
事務局	(自主)	広島大学との連携を強め、学生と地域との連携、子ども連れ世帯の施設利用を協議	●	●	●	●	●

財源…交付金

(7) 会員相互の親睦及び連絡調整に関すること。

アンケートから見える方向性

住民自治協議会の周知について、ホームページなどの充実や、地域内店舗へのチラシの配置など、新しい取り組みが必要

既存の取り組み

担当部会等	既存の取り組み
区長	回覧世帯において連絡調整等を実施
事務局	三ツ城メールを配信

新しい取り組み(★…重点取組、実施年度…○準備、●実施)

担当部会等	新しい取り組み	R3	R4	R5	R6	R7
事務局	(自主) ★住民自治協議会の周知について、ホームページなどの充実や、地域内店舗へのチラシの配置	●	●	●	●	●

財源…交付金

(8) 地域づくり推進交付金必須業務

アンケートから見える方向性

回覧世帯が限定的であるため、住民との連絡体制の構築が必要

※地域づくり推進交付金必須項目

- ①市が市民に配布する広報紙等の文書の送達(広報紙は業者委託です。)
- ②地域住民に周知させる必要のある事項の伝達又は回覧
- ③生活関連に係る地域住民の要望事項等のとりまとめ及び市長への報告
- ④地域住民の地縁に基づいて形成された団体等の育成
- ⑤地域団体等の把握
- ⑥コミュニティづくりの振興及び地域団体等の連携並びに他の住民自治協議会との連携
- ⑦市が依頼する各種委員の候補者の推薦
- ⑧当該年度の10月1日における当該交付対象者の構成員の属する世帯数の把握及び市長への報告
- ⑨体育振興に係る活動の実施及び全市的なスポーツ行事(市民スポーツ大会)への参加
- ⑩青少年の育成活動の実施
- ⑪市が要請した場合における活動発表等の実施
- ⑫その他市長が特に必要と認める業務

既存の取り組み

担当部会等	既存の取り組み
区長及び事務局	上記必須項目はひとつおりに実施

新しい取り組み(実施年度…○準備、●実施)

担当部会等	新しい取り組み	R3	R4	R5	R6	R7
事務局	(自主) 住民自治協議会の周知を行い、新規回覧世帯を募集	●	●	●	●	●

財源…交付金

(9) その他、目的達成に必要な事業

アンケートから見える方向性

西条中央地区において、集会所や地域センター等の活動施設設置を市に要望していく必要がある

役員、部会員等人材の確保と育成、事務負担の軽減が必要

既存の取り組み

担当部会等	既存の取り組み
	本部の活動無し(各支部で実施)

新しい取り組み(実施年度…○準備、●実施)

担当部会等		新しい取り組み	R3	R4	R5	R6	R7
事務局	(自主)	西条中央地区において、集会所や地域センター等の活動施設設置を市に要望	●	●	●	●	●
事務局	(協働)	地域担当職員との交流	○	●	●	●	●
事務局	(自主)	各区長の任期を2年以上とする	○	○	●	●	●

財源…交付金

4 支部の活動

次のページより、各支部の活動を紹介します。

西条中央支部

概要・特徴

・西条中央支部は、構成世帯数 3,100 世帯余りです。まだ増加の傾向があります。
 ・地域で住み良い街づくりと共に活動の活性化を望んでいます。支部では、とんど祭り、敬老会、本部と共に三ツ城古墳での”光の宴”などの行事を行っています。

《エリア》 約 3,000 世帯

上石ヶ瀬(西条中央1丁目の一部)

江熊1(西条中央1丁目の一部)、江熊2(西条中央7丁目の一部)、江熊3(西条中央6丁目の一部)、江熊4(西条中央7丁目の一部)

宮泉3-1~6(西条中央6丁目の一部)、宮泉4(西条中央6丁目の一部)、宮泉5-1・2(西条中央5丁目)、宮本区、西条中央サイドヒルズ、ブルーバールコート

部会

部会名	活動内容
区長会	各地区の要望の取りまとめ、回覧等で情報伝達、構成世帯調査など
環境部会	クリーンウォーク、パートナー団体支援(地域と黒瀬川の環境を守る会)
福祉部会	地域サロン、敬老会・子育て広場・子供会支援など
防犯防災部会	防犯パトロール、自主防災訓練、災害時要援護者計画など
情報部会	支部だより発行、掲示板設置維持、研修会の開催など

ひとこと

安心・安全なまちづくりと地域の輪を目指しています。皆さん各行事に参加してみませんか。



(地域サロンの様子)



(とんど祭り)

下見支部

概要・特徴

・下見には広島大学、下見学生街、商業施設等があって多くの人が行きかひ活発にあふれ、また、南西に位置する二神山から、自然の水が田畑を潤す緑豊かな地域です。

《エリア》 約950世帯

1の1組・西条中央8丁目・1の2組・エコ下見・2の組・3の組・セルリアン・4の組・5の組・広大下見職員宿舎・6の組・7の組・エンゼル・8の組・二神

部会

部会名	活動内容
下見地域交流会	毎年開催する夏まつりでは盆踊り・アトラクション・夜店等を通じて心の触れ合うコミュニティを推進
〃	毎年10月に区民文化祭を開催し、区民が製作した作品の展示や芸能発表を通じて区民相互の親睦を深める
〃	毎年10月に区民運動会を開催し、スポーツを通じてコミュニティの向上に努める
区長会	毎年度、地区ごとに粗大ごみの収集を実施

ひとこと

住民と学生が交流を深める地域を目指します。



(下見夏まつり)



(下見区民運動会)

西条東支部

概要・特徴

・三ツ城自治協議会の中で、他の支部より世帯数が少なく200世帯余りで構成されている支部です。
 ・活動をする場所がなく、独自年間行事は少ないですが、できるだけ自治協全体活動に参加し活動を行っています。
 ・市の出前講座などを活用し、活動を増やしていく予定です。

《エリア》 約200世帯
 フローレンス西条グランドアーク区
 西条東17区
 ヴェルコート西条東区
 西条東1021・1022区
 西条東15区
 西条東16-1区
 西条東16-2区

部会

部会名	活動内容
防犯防災部会	毎月1回『夜歩こうDAY』で地域の見守りを開催 防災倉庫の設置など
広報部会	1年に2~3回支部だよりを発行 各種行事の企画など

ひとこと

安全安心なまちづくりを目指しています！まずは、支部の行事に参加してみてください。



(月1回開催：夜歩こうDAY)



(子ども会共催のボーリング大会)



(年2回の清掃活動)

(1) アンケート結果

三ツ城自治協議会は、三ツ城小学校区域をエリアとした、住民による自治組織です。この区域に住む住民のみなさんの意見によって、よりよい地域にしていくため、住民意向アンケートを実施しました。この度のアンケート集計結果は、5年間の活動計画となる、「まちづくり計画」に反映いたしました。

ご回答いただきありがとうございます。

【アンケート方法】1世帯1回世帯主が回答。

- ①郵送による場合：全世帯に郵送したアンケート用紙に回答を記入してもらい、同封の返信用封筒で回答いただきました。
- ②インターネットによる場合：インターネット上のフォームページで回答を入力していただきました。

【アンケート発送～回答期間】

令和2(2020)年1月16日～2月2日

【集計数】

発送数：10,723世帯(通)(三ツ城小学校区全世帯)

回収数：646世帯(通)(回収率：約6%)

回収率が低く、今回の集計結果が三ツ城地区のご意見の全てではございませんが、回覧世帯以外等様々な属性の方から回答いただきました。回答いただいた方々は、まちづくりに関心や思いを持っておられると思いますので、まちづくり計画に大いに参考にさせていただきました。

次ページ以降、集計結果を掲載しています。

アンケート集計結果（回答者属性）

1 性別	性別	パーセント
男性	330	51.0
女性	266	41.1
無表明	27	4.2
不明・無回答	24	3.7
合計	647	100.0



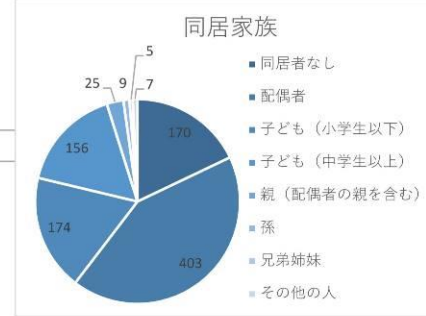
2 年齢	年齢	パーセント
20歳未満	7	1.1
20～29歳	93	14.4
30～39歳	85	13.1
40歳～59歳	272	42.0
60～79歳	129	19.9
80歳以上	40	6.2
不明・無回答	21	3.2
合計	647	100.0



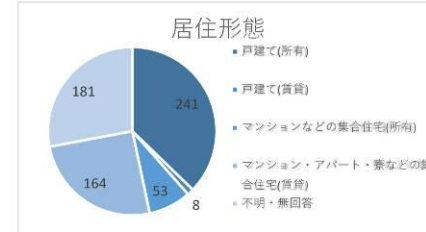
3 同居人数	同居人数	パーセント
一人暮らし	171	26.4
2人	158	24.4
3人	122	18.9
4人	128	19.8
5人以上	47	7.3
不明・無回答	21	3.2
合計	647	100.0



4 同居家族（複数回答）	同居家族	パーセント
同居者なし	170	17.9%
配偶者	403	42.5%
子ども（小学生以下）	174	18.3%
子ども（中学生以上）	156	16.4%
親（配偶者の親を含む）	25	2.6%
孫	9	0.9%
兄弟姉妹	5	0.5%
その他の人	7	0.7%
合計	949	100.0%



5 居住形態	居住形態	パーセント
戸建て（所有）	241	37.2
戸建て（賃貸）	8	1.2
マンションなどの集合住宅（所有）	53	8.2
マンション・アパート・寮などの集合住宅（賃貸）	164	25.3
不明・無回答	181	28.0
合計	647	100.0



6 居住地区	居住地区	パーセント
西条中央	297	45.9
下見	236	36.5
西条東	93	14.4
不明・無回答	21	3.2
合計	647	100.0



7 居住年数	居住年数	パーセント
5年未満	212	32.8
5～10年	140	21.6
11～20年	116	17.9
21年以上	126	19.5
生まれてからずっと	29	4.5
不明・無回答	24	3.7
合計	647	100.0



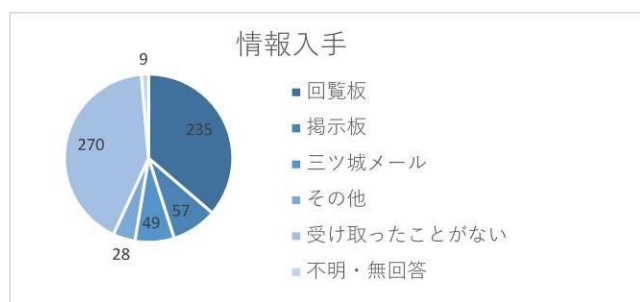
アンケート集計結果（項目別集計）

1 認知度	認知度	パーセント
活動の内容をよく知っている	56	8.7
活動の一部を知っている	236	36.5
名前は聞いたことがある	98	15.1
知らなかった	255	39.4
不明・無回答	2	0.3
合計	647	100.0



三ツ城自治協議会を「一部知っている」と「知らない」が半数ずつありますが、あくまで回答者の中での割合なので、実際の認知度はまだまだ低いと思われます。ただ、今回のアンケート調査的には、知っている人の意見と知らない人の意見が同じくらいあるので、バランスが取れていると言えます。

2 情報入手	情報入手	パーセント
回覧板	235	36.3%
掲示板	57	8.8%
三ツ城メール	49	7.5%
その他	28	4.3%
受け取ったことがない	270	41.7%
不明・無回答	9	1.4%
合計	647	100.0%



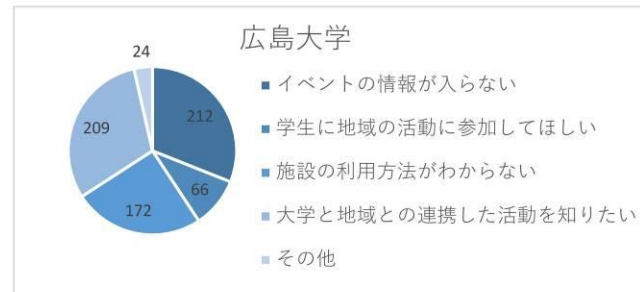
「回覧板で受け取った」と「受け取ったことがない」人が半数ずつあります。実際には受け取ったことがない人はもっと多いはずなので、受け取ったことがない人からの回答率は低くなっています。ただ、今回のアンケート調査的には、情報入手している人と、していない人の意見が同じくらいあるので、バランスが取れていると言えます。

3 (1) 住民自治協議会（複数回答）	住民自治協議会	パーセント
活動がわからない	267	27.9%
代表者や連絡先がわからない	158	16.5%
自分に何が協力できるかわからない	207	21.6%
自治会との違いがわからない	306	31.9%
その他	20	2.1%
合計	958	100.0%



ニーズが分散しているので、どの対応に力を入れていけばよいか難しい所ですが、どちらにしろ、様々なツールを活用して、情報を周知していく必要があります。ホームページなどの充実や、地域内店舗へのチラシの配置など、新しい取り組みが必要です。

3 (2) 広島大学（複数回答）	広島大学	パーセント
イベントの情報が入らない	212	31.0%
学生に地域の活動に参加してほしい	66	9.7%
施設の利用方法がわからない	172	25.2%
大学と地域との連携した活動を知りたい	209	30.6%
その他	24	3.5%
合計	683	100.0%



広大からも情報の取得が課題のようです。自治協議会としても、広大との連携を強め、お互いにお互いの情報を広めていく活動が必要と思われる。

3 (3) 環境・景観（複数回答）	環境・景観	パーセント
道路等にゴミが落ちている	139	19.8%
道路や河川敷の雑草や雑木が気になる	285	40.7%
地域ぐるみで環境に貢献する機会が少ない	115	16.4%
街中に緑や花が少ない	69	9.8%
その他	93	13.3%
合計	701	100.0%



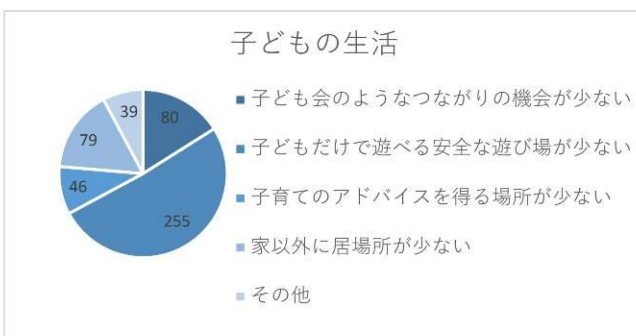
雑草への対応がニーズとしては高い傾向にあります。道端の草刈は、現在各区での対応となっていますが、自治協議会として全体的な草刈対応が必要と思われます。その際、地域住民からボランティアを募ると良いかもしれません。

3 (4) 高齢者の生活（複数回答）	高齢者の生活	パーセント
運動する機会が少ない	81	21.9%
出かける機会が少ない	51	13.8%
健康のための知識を得る機会が少ない	84	22.7%
何かの時に気軽に相談できる相手が少ない	128	34.6%
その他	26	7.0%
合計	370	100.0%



相談相手、運動、お出かけのニーズが高いということは、現在西条中央支部で開催している地域サロンを、もっと充実させていく必要があると思われます。各支部で開催するか、現在の地域サロンをもっと広く宣伝するか、検討が必要です。

3 (5) q3. 5子どもの生活（複数回答）	子どもの生活	パーセント
子ども会のようなつながりの機会が少ない	80	16.0%
子どもだけで遊べる安全な遊び場が少ない	255	51.1%
子育てのアドバイスを得る場所が少ない	46	9.2%
家以外に居場所が少ない	79	15.8%
その他	39	7.8%
合計	499	100.0%



安全な遊び場が少ないという回答が多く、既存の公園では足りないもしくは安全ではないと思われることが分かります。具体的にどんな場所が必要なのかは、これから検討していく必要があると思います。

3 (6) 防犯・交通安全（複数回答）	防犯・交通安全	パーセント
子どもの通学の安全	151	15.5%
夜間の道が暗い	307	31.4%
不審者情報等の地域の情報がわからない	203	20.8%
自転車の安全な通行ができていない	257	26.3%
その他	59	6.0%
合計	977	100.0%



夜間の外灯（防犯灯）と、自転車マナーのニーズが多いです。防犯灯設置にはお金がかかりますが、引き続き少しずつでも増やしていく必要があります。自転車マナーについては、広大と連携して、学生に周知を図っていく必要がありますし、周知看板の設置なども検討する必要がありますとあります。複数回答の設問で一番回答数が多く（977）、防犯活動のニーズがとても高いことが分かります。

3 (7) 防災 (複数回答)	防災	パーセント
自主防災組織の活動が足りていない	103	17.0%
安全な避難所や避難ルートを知りたい	250	41.3%
高齢者や障害者の非常時の避難が心配だ	167	27.6%
防災訓練に参加したい	68	11.2%
その他	17	2.8%
合計	605	100.0%



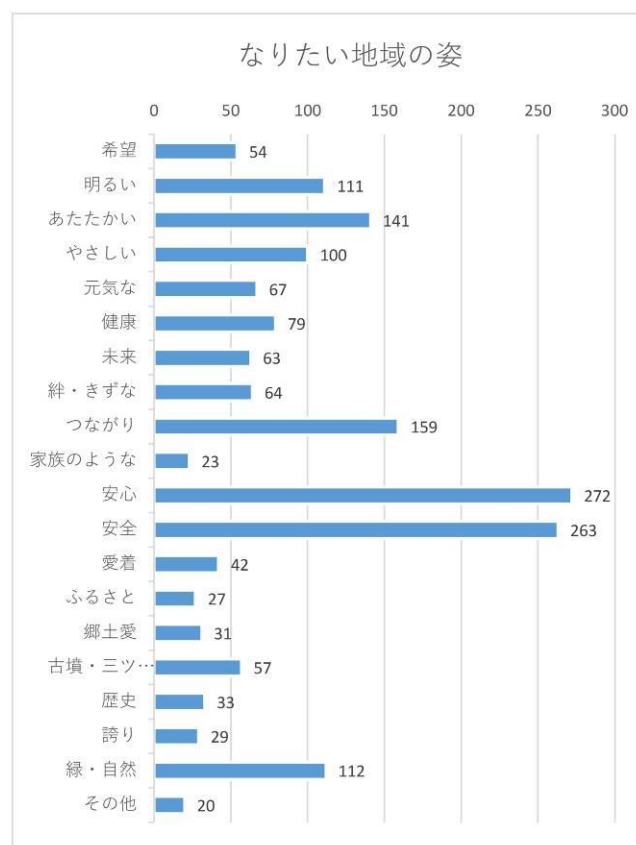
避難所・避難ルートの情報ニーズが高いです。数年前に作成した防災MAP (避難所・避難ルート付き) が知れ渡っていないようです。今後、見直しと合わせて、ネットや店舗協力など、回覧世帯以外へどのように伝えていくか検討の必要があります。

3 (8) 文化・スポーツ (複数回答)	文化・スポーツ	パーセント
地域の文化財について学ぶ機会が少ない	131	21.0%
盆踊り等、地域共通の文化が少ない	142	22.8%
国際交流や異文化交流の機会が少ない	182	29.2%
スポーツや学びの機会が少ない	146	23.4%
その他	22	3.5%
合計	623	100.0%



ニーズが分散しているので、どの対応に力を入れていけばよいか難しい所ですが、様々な世代や外国人が参加できるよう、活動の見直しが必要と思われます。

4 なりたい地域の姿 (3つまで)	なりたい地域の姿	パーセント
希望	54	3.1%
明るい	111	6.4%
あたたかい	141	8.1%
やさしい	100	5.7%
元気な	67	3.8%
健康	79	4.5%
未来	63	3.6%
絆・きずな	64	3.7%
つながり	159	9.1%
家族のような	23	1.3%
安心	272	15.6%
安全	263	15.1%
愛着	42	2.4%
ふるさと	27	1.5%
郷土愛	31	1.8%
古墳・三ツ城古墳	57	3.3%
歴史	33	1.9%
誇り	29	1.7%
緑・自然	112	6.4%
その他	20	1.1%
合計	1747	100.0%



「安心」「安全」が圧倒的に多く回答がありました。防犯・防災活動の充実が求められています。その他「明るい」「あたたかい」「やさしい」「つながり」「緑・自然」など、あたたかいイメージの言葉が多く選ばれています。地域の「郷土愛」は少なくなっていますが、「愛着」「ふるさと」「古墳」「歴史」「誇り」などに分散したと思われます。三ツ城自治協議会の基本方針である、地域の「繋がり」づくりと「郷土愛」の育成を軸に、「安心」「安全」「あたたか」等の言葉を融合させたテーマを作成していきます。

(2) アンケート内容

三ツ城自治協議会 まちづくり計画のためのアンケート

三ツ城自治協議会(以下、「自治協議会」)は、三ツ城小学校区域をエリアとした、住民による自治組織です。この区域に住む住民のみなさんの意見によって、よりよい地域にしていくため、住民意向アンケートを実施します。この度のアンケート結果は、令和2年度から5年間の活動計画となる、「まちづくり計画」に反映する予定です。なお、このアンケートは、三ツ城自治協議会の活動にのみ活用し、個人が特定され公開されることは一切ありません。ご協力の程、よろしくお願いします。

【回答方法】 ※回答は、1世帯1回です。世帯主の方がお答えください。

①郵送による場合 本アンケート用紙に回答を記入し、同封の返信用封筒を郵便ポストに投函してください。

②インターネットによる場合 次のURLにアクセスし、回答を入力してください。

<https://forms.gle/4C2jrwkuoQwULrTbA>

【回答期限】

令和2(2020)年2月3日(月)



問1-1 「三ツ城自治協議会」をご存じでしたか？(いずれかひとつ)

- ① 知っていた ⇒ 問1-2に進んでください。
- ② 知らなかった ⇒ 問2-1に進んでください。

問1-2 「知っていた」方にお尋ねします。どの程度ご存じでしたか？(いずれかひとつ)

- ① 活動の内容をよく知っている
- ② 全体はわからないが、活動の一部を知っている
- ③ 名前は聞いたことがある

問2-1 すべての方にお尋ねします。自治協議会や地元の自治組織等からの情報を受け取ることがありますか？(いずれかひとつ)

- ① 受け取ったことがある ⇒ 問2-2に進んでください。
- ② 受け取ったことがない ⇒ 問3に進んでください。

※受け取りを希望される方は、別紙に取得方法のご案内があります。

問2-2 「受け取ったことがある」と答えた方にお尋ねします。それは、どのような方法でしたか？(いくつでも)

- ① 回覧板
- ② 自治協議会やアパート・マンションが設置している掲示板
- ③ 三ツ城メール(地域一斉メール)
- ④ その他(具体的に：)

問3 すべての方にお尋ねします。この地域で暮らしていて、気になることや困っていることはありますか？
(いくつでも)

(1) 自治協議会の運営

- ①自治協議会の活動の様子がわからない
- ②自治協議会や地域のコミュニティの代表者や連絡先がわからない
- ③自治協議会に対して、自分に何が協力できるのかわからない
- ④自治協議会と自治会(区、町内会)との違いがわからない
- ⑤その他(具体的に：)

(2) 広島大学との関係

- ①大学で開催されているイベント(地域住民にも公開されているもの)の情報が入らない
- ②地域で生活している大学生に地域活動に参加してもらいたい
- ③大学の各施設(サタケメモリアルホール・図書館など)の利用方法がわからない
- ④大学と地域との連携した活動を知りたい
- ⑤その他(具体的に：)

(3) 環境

- ①道路等にゴミが落ちている
- ②道路や河川敷等に生えている雑草や雑木が気になる
- ③リサイクル活動等、地域ぐるみで環境に貢献する機会が少ない
- ④街中に緑や花が少ない
- ⑤その他(具体的に：)

(4) 高齢者の生活

- ①運動する機会が少ない
- ②出かける機会が少ない
- ③健康に過ごすための知識を得る機会が少ない
- ④何かあったときに気軽に相談できる相手が少ない
- ⑤その他(具体的に：)

(5) 子どもの生活や遊び

- ①子ども会のようなつながりや集まる機会が少ない
- ②子どもだけで遊べる安全な遊び場が少ない
- ③子育てのアドバイスをもらえる場所が少ない
- ④保育園や幼稚園に上がる前、家以外に居場所が少ない
- ⑤その他(具体的に：)

(6) 防犯・交通安全

- ①子どもの通学の安全
- ②夜間の道が暗い
- ③不審者情報等の地域の情報がわからない
- ④自転車の安全な通行ができていない
- ⑤その他(具体的に：)

(7) 防災

- ①自主防災組織の活動が足りていない
- ②安全な避難所や避難ルートを知りたい
- ③高齢者や障害のある方の非常時の避難が心配だ
- ④防災訓練に参加したい
- ⑤その他(具体的に：)

(8) 文化・スポーツ・学習

- ①地域の文化財について学ぶ機会が少ない
- ②盆踊り等、地域共通の文化が少ない
- ③外国人をよく見かけるが、国際交流や異文化交流の機会が少ない
- ④スポーツや学びの機会が少ない
- ⑤その他(具体的に：)

問4 すべての方にお尋ねします。“なりたい地域の姿”について、地域を一文で表すこと(例)を検討しています。これは入れていきたいと思うキーワードを教えてください。(3つまで)

例：地域住民のつながりと、地域への愛着をはぐくむ、家族のような三ツ城地区

- ①希望 ⑤元気な ⑨つながり ⑬愛着 ⑰歴史
- ②明るい ⑥健康 ⑩家族のような ⑭ふるさと ⑱誇り
- ③あたたかい ⑦未来 ⑪安心 ⑮郷土愛 ⑲緑・自然
- ④やさしい ⑧絆・きずな ⑫安全 ⑯古墳・三ツ城古墳 ⑳その他

()

問5 すべての方にお尋ねします。最後に、アンケートの統計に使用するため、回答者ご自身について教えてください。(当てはまる番号に○)

(1)性別	①男性 ②女性 ③無回答	
(2)世帯主の年齢	①20歳未満 ②20～29歳 ③30～39歳 ④40歳～59歳 ⑤60～79歳 ⑥80歳以上	
(3)同居人数 (自身を含めて)	①一人暮らし ②2人 ③3人 ④4人 ⑤5人以上	
(4)同居家族(当てはまるすべての番号に○)	①なし ②配偶者 ③子ども(小学生以下) ④子ども(中学生以上) ⑤親(配偶者の親を含む)⑥孫 ⑦兄弟姉妹 ⑧その他	
(5)居住形態	①戸建て(所有) ②戸建て(賃貸) ③マンションなどの集合住宅(所有) ④マンション・アパート・寮などの集合住宅(賃貸)	
(6)居住地区	①西条中央支部地区 (御菌宇)	西条中央1・4・5・6・7丁目 宮本区、西条中央サイドヒルズ
	②下見支部地区	西条町下見、西条下見5・6・7丁目、西条中央8丁目 鏡山北(職員宿舎)
	③西条東支部地区	西条東15・16区、17区、1021・1022区 フローレンスグランドアーク、ヴェルコート
(7)三ツ城地区の 居住年数	①生まれてからずっと ②三ツ城地区に引っ越ししてから5年未満 ③三ツ城地区に引っ越ししてから5～10年 ④三ツ城地区に引っ越ししてから11～20年 ⑤三ツ城地区に引っ越ししてから21年以上	

問6 その他、自治協議会に対するご意見等がありましたら、自由に記入してください。

以上でアンケートは終了です。ご協力いただき、ありがとうございます。

【ご意見、お問い合わせ先】 ※事務所には、月・木曜日の9～12時にスタッフが常駐しています。
 三ツ城自治協議会事務所
 〒739-0047 東広島市西条下見五丁目4番8号 下見福祉会館内
 電話/FAX 082-427-6511 メール mitsujiyo-jk@poem.ocn.ne.jp

三ツ城自治協議会

〒739-0047 東広島市西条下見五丁目4番8号

下見福祉会館内

電話/FAX 082-427-6511

メール mitsujyo-jk@poem.ocn.ne.jp